

GEBRUIKSAANWIJZING

HV-One



Inhoudsopgave	Pagina
Introductie	3
Correct gebruik	4
Instellingen	5
Veiligheid	7
Aansluiting, ingebruikneming en vervangen van de zekeringen	8
Verwijdering	9
Technische gegevens	9
Externe aansluitingen	10
CE verklaring	11

Introductie

Geachte klant,

De HV-One is een met halfgeleiders uitgerust hoogspanningsapparaat ten behoeve van het uitvoeren van controle en inspecties tijdens en na het productieproces in de lampenfabricage.

Om voor iedere toepassing een geschikt niveau te kiezen is de uitgangspanning instelbaar door middel van een ingebouwde regeltransformator .

De HV-One is gebouwd in een stofdichte kast en geschikt voor een omgevingstemperatuur tot +50 °C

De HV-One is veiligheidstechnisch gekeurd volgens EN 60204. Bovendien is de HV-One EMC-gekeurd en voldoen hiermede aan de eisen van de geldende Europese en nationale richtlijnen. De conformiteit werd aangetoond en de desbetreffende verklaringen en documenten zijn gedeponerd bij de fabrikant

Om een optimaal en veilig gebruik van het apparaat te kunnen garanderen, dient U als gebruiker de voorschriften in deze gebruiksaanwijzing in acht te nemen.

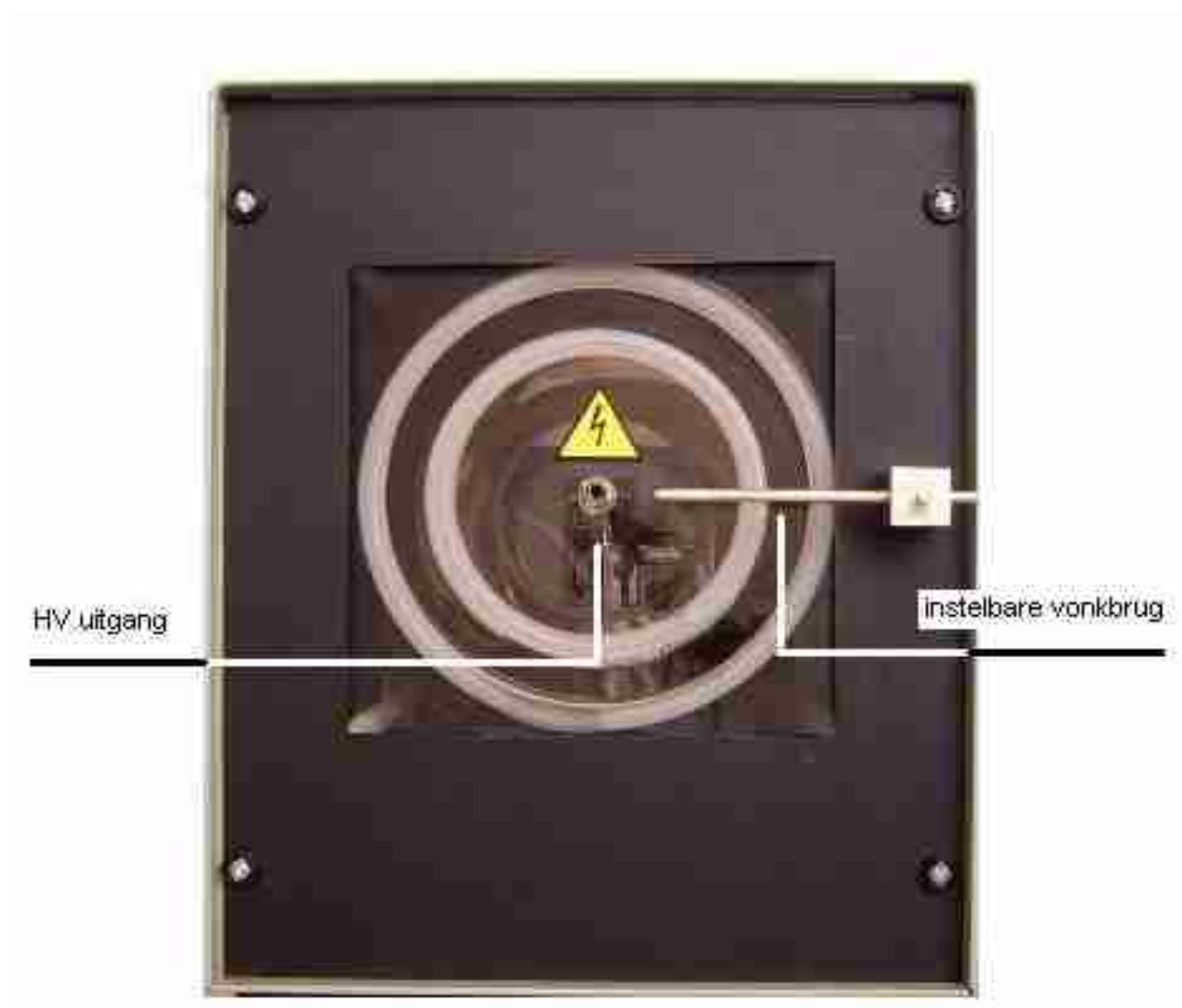
Correct gebruik

- De vonkbrug **nooit groter instellen als 3 centimeter** dit kan namelijk een interne beschadiging veroorzaken .
- De pen van de instelbare vonkbrug mag onder **geen enkele voorwaarde** uit het apparaat verwijderd worden.
- De HV-One mag uitsluitend aangesloten en gebruikt worden op 230 V wisselspanning, 50 Hz.
- De HV-One is een product van klasse A (CISPR11). In een woonomgeving kan de HV-One radiostoring veroorzaken. In dit geval moet de gebruiker de juiste maatregelen nemen.
- De lengte van de hoogspanningskabel aan de uitgang van de HV -One niet langer maken als 1 meter.
- Pas op met de hoogspanningskabel aan de uitgang van de HV-One, zorg voor Een veilige afstand tot metalen of geleidende voorwerpen omdat bij doorslag brand kan ontstaan.
- De HV-One dient d.m.v. een extra aardleiding met (machine) aarde verbonden te zijn, hiervoor bevindt zich een aardschroef aan de achterzijde van het apparaat .
- Het gebruik in vochtige ruimtes of in de openlucht, resp. onder ongunstige omgevingscondities is niet toegestaan. Ongunstige omgevingscondities zijn:
 - natheid of te hoge luchtvochtigheid
 - stof en brandbare gassen, dampen of oplosmiddelen
 - sterke trillingen.
- Een ander gebruik dan hierboven beschreven leidt tot beschadiging van de HV-One, bovendien zijn daaraan gevaren verbonden, zoals bv. kortsluiting, brand, elektrische schok enz. Het totale product mag niet veranderd resp. omgebouwd worden!
U dient zich beslist te houden aan de veiligheidsbepalingen.

Instelelementen en aansluitingen

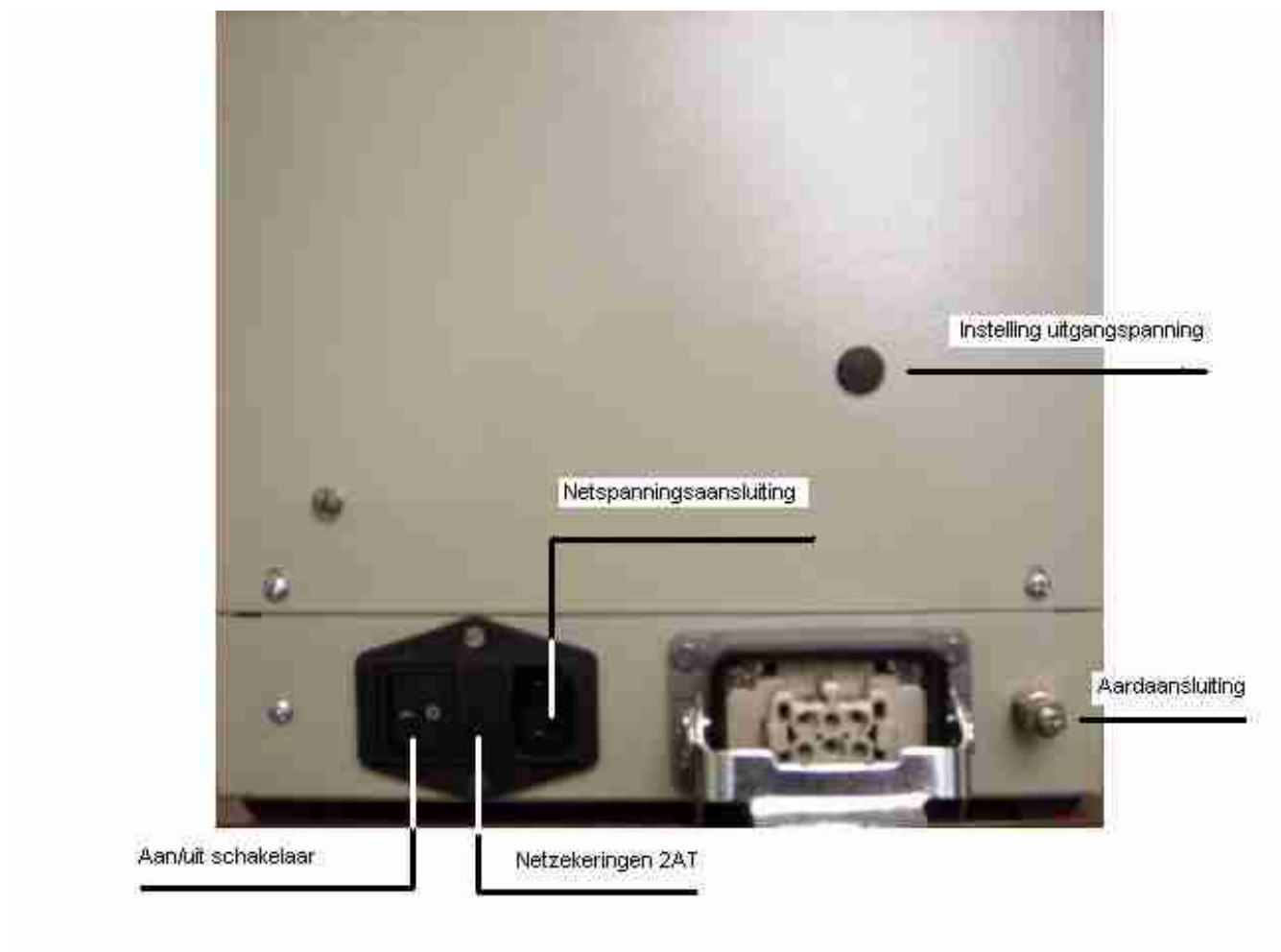
Voorzijde

1. Instelbare vonkbrug, deze wordt zo afgesteld dat er net geen vonken zichtbaar zijn maar zorg dat de afstand tussen de aansluitbus en de pen niet groter is als 3 centimeter.
2. Aansluitbus voor hoogspanning.



Achterzijde

3. Aansluiting netspanning
4. Netzekeringen
5. Aan / uit schakelaar
6. Aansluiting voor bediening op afstand
7. Extra aardaansluiting
8. Instelling voor uitgangspanning (achter rubber afdichtdop)



Veiligheidsaanwijzingen

Bij schade of persoonlijk letsel, die / dat veroorzaakt wordt door het niet in acht nemen van de veiligheidsaanwijzingen resp. de gebruiksaanwijzing, zijn wij niet aansprakelijk. In dergelijke gevallen vervalt elk recht op garantie.

- De HV-One heeft de fabriek in veiligheidstechnisch perfecte staat verlaten. Om dit zo te houden en zeker te zijn van gebruik zonder gevaar, dient U zich als gebruiker te houden aan deze veiligheids- en waarschuwingaanwijzingen die in deze handleiding staan.
- Pas op met de hoogspanningskabel aan de uitgang van de HV-One, zorg voor een veilige afstand tot metalen of geleidende voorwerpen omdat bij doorslag brand kan ontstaan. Raak de hoogspanningskabel of aansluitingen niet aan, dit kan brandwonden en schrikreacties veroorzaken.
- De apparaten zijn opgebouwd in veiligheidsklasse 1. De aardedraad mag voor uw eigen veiligheid noch in het apparaat noch in het netsnoer onderbroken of verwijderd worden. Bij een onderbroken aardedraad kan bij aanraking een levensgevaarlijke situatie ontstaan (spanning op de behuizing).
- Schakel de HV-One nooit gelijk in, als deze van een koude naar een warme ruimte gebracht wordt. Het daarbij ontstane condenswater kan onder bepaalde omstandigheden uw apparaat vernielen. Laat de HV-One uitgeschakeld op kamertemperatuur komen.
- Bij het werken met HV-Oneen is het dragen van metalen of andere geleidende sieraden zoals ringen, kettingen, armbanden e.d. verboden
- De HV-One is niet toegestaan voor gebruik op mensen of dieren.
- Als er aangenomen kan worden dat werking zonder gevaar niet meer mogelijk is, dient het apparaat buiten werking gesteld te worden en beschermd te worden tegen het per ongeluk in werking stellen door derden. U kunt er van uitgaan dat gebruik zonder gevaar niet meer mogelijk is, als:
 - het apparaat zichtbaar beschadigd is
 - het apparaat niet meer werkt en
 - na langdurige opslag onder ongunstige omstandigheden, of
 - na transport onder moeilijke omstandigheden.

Aansluiting, ingebruikneming, vervangen van de zekering

De HV-One aansluiten en in gebruik nemen

Verbind het netsnoer met de uitgeschakelde HV-One. Aansluitend verbindt U de netstekker met een geaard stopcontact (230-V-wisselspanning). Schakel de HV-One in door de aan/ uitschakelaar op "ON" (I) te zetten. Bij aflevering is de harting stekker zo doorverbonden dat de uitgangsspanning nu beschikbaar is.

De uitgangsspanning is nu traploos instelbaar van 0 tot 50 KV wisselspanning door middel van de instelschroef aan de achterzijde van het apparaat.

Let op!

Stel nu ook de vonkbrug correct af zodat deze niet vonkt.

Controleer regelmatig of er geen doorslag optreedt in de vonkbrug, zonodig iets ruimer afstellen

Let op!

Gebruik voor het schoonmaken geen koolstofhoudende schoonmaakmiddelen of benzine, alcohol of dergelijke. Daardoor wordt het oppervlak van de behuizing aangetast. Bovendien zijn de dampen schadelijk voor de gezondheid en explosief. Gebruik in geen geval agressieve schoonmaakmiddelen of chemische oplossingen. Gebruik voor het schoonmaken ook geen gereedschap met scherpe kanten, schroevendraaiers of metalen borstels of dergelijke.

Vervangen van de zekering

Let op!

U dient zich er van te overtuigen, dat er ter vervanging alleen zekeringen van hetzelfde type en nominale stroomsterkte gebruikt worden. Het gebruik van gerepareerde zekeringen of het overbruggen van de zekeringhouder is niet toegestaan.

Voor het vervangen van de zekeringen koppelt U de desbetreffende HV-One af van het stroomnet, aangezien er anders bij het aanraken van spanningvoerende delen levensgevaar bestaat. Na het afkoppelen van het stroomnet, opent U met een geschikte platte schroevendraaiër de zekeringhouder in de netentree en verwijderd voorzichtig de defecte zekering (210 mm lang 5 mm dik) en vervang deze door een nieuwe zekering van hetzelfde type en nominale stroomsterkte. Voor het vervangen van de zekering worden navolgende types benodigd:

traag 2A, 250 V; standaardbenaming T2/250V

Druk nu voorzichtig de zekeringhouder weer op zijn plaats

De HV-One kan nu weer in gebruik genomen worden.

Let op!

- **Bij het openen van afdekkingen of het verwijderen van onderdelen, behalve als dit met de hand mogelijk is, kunnen spanningvoerende delen blootgelegd worden. Ook aansluitingen kunnen spanningvoerend zijn.**
- **Condensatoren in het apparaat kunnen nog geladen zijn, zelfs als het apparaat van alle spanningsbronnen en meetcircuits losgekoppeld is.**

Verwijdering

Verwijder de niet meer te gebruiken resp. te repareren HV-One volgens de geldende wettelijke voorschriften.

Technische gegevens

Algemeen

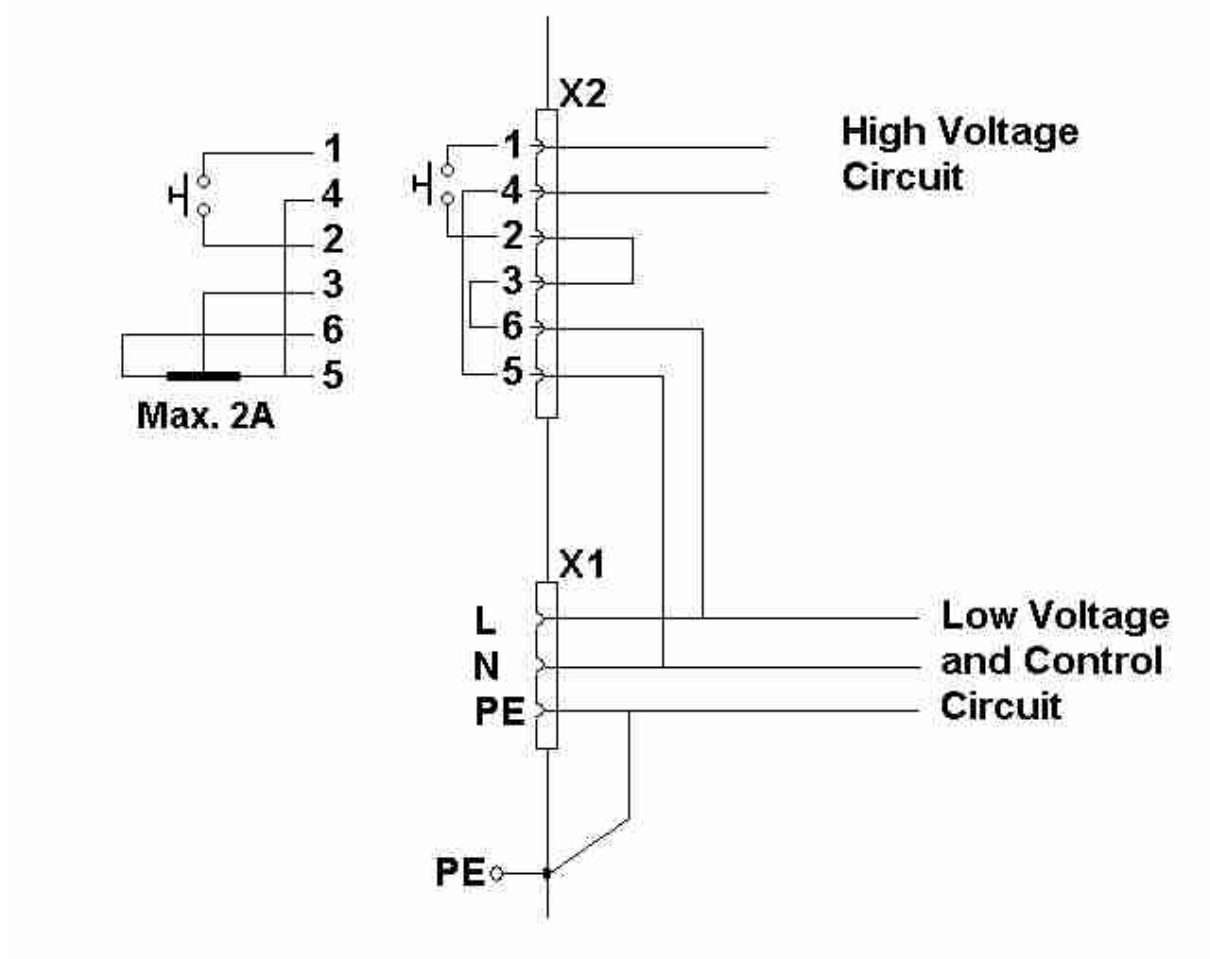
Type / uitvoering HV-One

Bedrijfsspanning 230 VAC (+6 / -10 %)
Netfrequentie 50 - 60 Hz
Vermogensopname max.ca. 250VA
Uitgangsspanning (AC) 0 – 50 KV
Uitgangsstroom << 5mA
Frequentie ca. 200 KHz 100 Hz gemoduleerd
Netzekering (T = traag) 2 AT
Gewicht (ca.) 19,0 kg
Afmetingen (bxhxd) mm 244x300x515 (inclusief harting ste ker)

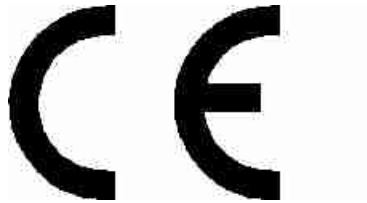
Omgevingsvoorwaarden

Gebruikstemperatuur : +5 °C tot +50°C, bij een relatieve luchtvochtigheid van maximaal 85%, niet condenserend

Aansluiting stekker voor externe start stop en/of (variac)



CE verklaring van overeenstemming & toegepaste normen



Fabrikant: EMC Consult Brabant

Adres : Mon plaisir 102 d
4879 AT Etten-Leur.

Verklaart hiermee dat :

Produkt : HV – One

Voldoet aan de bepalingen van de EEG/EMC richtlijn 204/108/EG.

Onderstaande geharmoniseerde normen zijn toegepast :

Alg. immuniteit standaard : EN 61000-6-2

Alg. emissie standaard : EN 61000-6-4

Veiligheid machines : EN 60204

Etten-leur, 13 februari, 2008.

Dhr. J.A. Verschuren



Directeur Emc Consult Brabant.